

平台体系简析与应用



何锡涛

一、平台发展简史

产品生命周期（**product life cycle**；简称**PLC**）美国经济学家雷蒙德·弗农于**1966**年提出：产品和人的生命一样，要经历形成、成长、成熟、衰退这样的周期。

国际标准化组织在**1997**年发布了第一个生命周期评价国际标准**ISO14040**《生命周期评价原则与框架》。

形成期

2008年，数据采集平台

2014年，数据采集与管理平台

成长期

2015年，状态数据管理系统

校本数据管理系统



教育部司局函件

教职成司函〔2017〕56号

关于全面推进职业院校教学工作 诊断与改进制度建设的通知

各省、自治区、直辖市教育厅（教委），各计划单列市教育局，新疆生产建设兵团教育局：

为贯彻《国务院关于加快发展现代职业教育的决定》，落实《教育部办公厅关于建立职业院校教学工作诊断与改进制度的通知》（简称《通知》），根据《教育部2017年工作要点》关于“全面推进职业院校教学工作诊断与改进制度建设”的要求，现将职业院校教学工作诊断与改进（简称诊改）工作下一步安排通知如下：

- ❖ 各地要结合实际制定工作规划（2017-2020年）、完善实施方案，并以此为基础细化年度工作安排。

55182



五纵五横一平台

八字螺旋双引擎

建不好平台：搞不好诊改，
提不高水平，跟不上发展。

二、平台体系结构



项目	数据采集区	数据分析区
指标 编号	第 1 ~ 12 项	第 13 项 案例分析
责任者	高职院校	平台组
工作重点	自我诊断	完善改进



(一) 数据采集区

保持稳定

新增

- ❖ 学生：职业学校学生实习管理规定（教职成[2016]3号）
- ❖ 教师：教育部关于深化高校教师考核评价制度改革的指导意见（教师[2016]7号）



(二) 数据分析区

进一步规范、完善自身功能，更好呈现KPI数据。

1.定位：初步分析。

2.关注：高低两端。完善预警机制。

❖ 高端：超出正常值范围数据

❖ 低端：(1) 低于标准值
(2) < 0 的负值



三、指标选取组合

按诊改**5**层面，对**2017**版平台指标进行梳理，找出对应关系。

2017版平台一级指标**13**个，进入**5**层面构架的有**11**个。未列入：**12**补充说明，**13**案例分析。

说明：

- 1.学校界定。有广义、狭义之分。
- 2.补充数据。涉及几个不同层面。



❖ 第一步：概略归类

- ❖ **学校：**
 - 1 基本信息
 - 2 院校领导
 - 3 基本办学条件
 - 5 办学经费
 - 8 教学管理
 - 9 社会评价
- ❖ **专业：**
 - 7 专业
 - 4 实践教学条件
- ❖ **课程：**
 - 7.2 课程设置
- ❖ **教师：**
 - 6 师资队伍
- ❖ **学生：**
 - 10 学生信息



❖ 第二步：细作扩展

——以**学生层面**为例

- ❖ 1.5 2017年9月1日前在校生
- ❖ 2.2 参与教学、联系学生
- ❖ 3.4.2 管理信息系统
- ❖ 7.3.2 应届毕业生获证
- ❖ 7.4 顶岗实习
- ❖ 7.5 产学合作
- ❖ 7.6 招生就业情况
- ❖ 8.7 评教情况
- ❖ 8.8 奖助学情况
- ❖ 8.9 重大制度创新



- ❖ 9.1 招生情况
- ❖ 9.2 就业率（自动生成）
- ❖ 9.3 社会捐赠情况【学生方面】
- ❖ 9.4 应届毕业生就业单位与联系人
- ❖ 9.6.1 学生获奖情况
- ❖ 9.6.3 学生社团、红十字会获奖情况

- ❖ 10.1 学生信息
- ❖ 10.2 辍学情况
- ❖ 10.3 学生社团
- ❖ 10.4 红十字会
- ❖ 10.5 志愿者（义工/社工）活动

- ❖ 11.2 在校学生的地区、户口所在地及民族等情况
- ❖ 11.3 复转军人及退役士兵情况
- ❖ 11.5 补充2017年9月后开设专业
- ❖ 11.6 补充2017年9月后入学新生信息

四、字段选取组合

——以课程层面为例



- ❖ **3.4.1 信息化建设概况【上网课程数】**
- ❖ **3.4.2 管理信息系统【类型、名称】**
- ❖ **7.2 课程【专业代码、专业名称、专业方向代码、专业方向名称、课程代码、课程名称、课程类型、课程属性、课程性质、教学计划规定课时数、实践课程、是否专业核心课程、是否校企合作开发课程、精品课程、使用教材、授课年级、主要授课地点、主要授课方式、考试/考核主要方法、课证融通课程等】**

- ❖ **6.1.2.1 校内专任教师授课情况**【专业代码、专业名称、专业方向代码、专业方向名称、课程代码、课程名称、课程类型、课程属性、授课任务、是否合班授课、是否平行班、教学工作量、主要开设实践项目名称等】
- ❖ **6.2.2.1 校内兼课人员授课情况** 【同6.1.2.1 专任教师】
- ❖ **6.3.2.1 校外兼职教师授课情况** 【同6.1.2.1 专任教师】
- ❖ **6.4.2.1 校外兼课人员授课情况** 【同6.1.2.1 专任教师】
- ❖ **6.1.3 校内专任教师其他情况**【培训进修、获奖项目、获技术专利项目、在研课题、公开出版著作与公开发表论文等】
- ❖ **6.2.3 校内兼课人员其他情况** 【培训进修、获奖项目、获技术专利项目、在研课题、公开出版著作与公开发表论文等】



- ❖ **7.3.1 职业资格证书【学生获取的符合专业面向的职业资格证书】**
- ❖ **7.5 产学合作【共同开发课程数、共同开发教材数】**
- ❖ **9.5 质量工程【精品课程】**
- ❖ **10.2 辍学情况【辍学原因，其中含贫困、学困、厌学、厌教、其他等】**



五、关键因素（KPI）确定

——以专业层面为例

专业建设是龙头

课程建设是重心

团队建设是关键

条件建设是基础

第一步：整理字段，初步分类

第二步：精选因素，确定关键



- ❖ **主要表现指标（KPI）** 在企业管理中称为关键绩效指标或关键业绩指标，表示关键经营活动及其结果，其重要特征是可以量化，是绩效管理的有效抓手，也是推动企业价值创造的驱动因素。
- ❖ **主要影响因素（KSF）** 在企业管理中称为关键成功因素，指的是对企业成功起关键作用的因素，其重要性置于企业其它所有目标、策略和目的之上。关键成功因素法的优点是能够使所开发的系统具有很强的针对性，能够较快地取得收益。

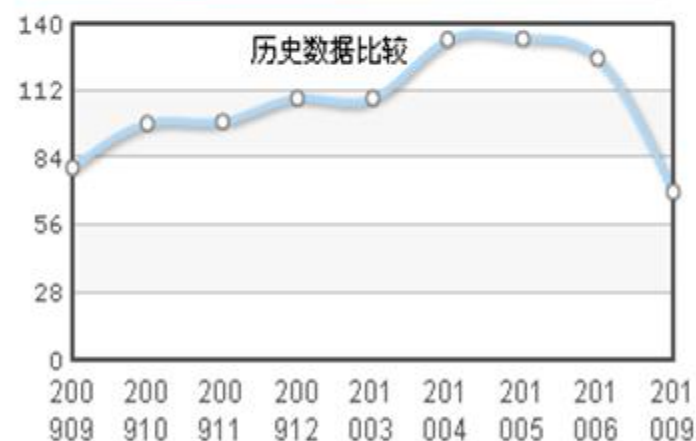
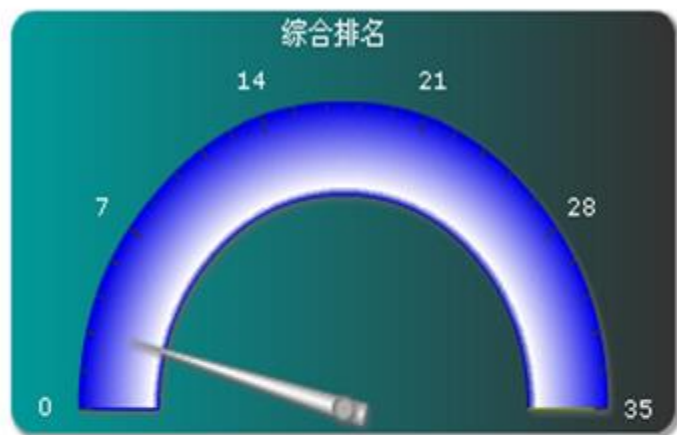


- ❖ **2009年5月18日到12月30日**，共举办**13期**评估骨干专家培训班，形成**13个**版本管理仪表盘。
- ❖ 在此基础上，再进行浓缩、提炼，形成**9个**方面共**63条** **KPI**。
- ❖ **专业KPI**，供参考。

2009级模具设计与制造专业

2010年06月 综合评分:125.43 排名:3 合格色标:■

项目名称	排名	达标数	实时数	得分	合格色标	
高级职称比例	3	25%	52.17	10	■	查看图表
双师结构比例	20	50%	56.52	10	■	查看图表
校外实训基地数量	4	3	4	15	■	查看图表
工学结合教材数量	2	2	7	35	■	查看图表
每月教研活动次数	3	2	2	10	■	查看图表
学生出勤率	1	无	0	0		查看图表
学生平均满意度	19	无	95.5	19.1		查看图表
月度报告质量	3	无	17.67	26.33		查看图表
学生参赛	1	无	0	0		查看图表
学生就业率	0	无	0	0		查看图表



参阅: 其他专业 其他月份 其他年级

实时数据 月度分析 我有建议

请选择监控专业: 计算机专业

修改



校企合作课程 单位:门



多媒体教室座位数量 单位:座/生



实践课程学时/专业课程总学时 单位:%



采取学中做、做中学教学方式/总课程门数 单位:%



课程体系(A,B,C三类课比例和) 单位:%



过程考核、笔试阅卷之外的其他考核方式 单位:%



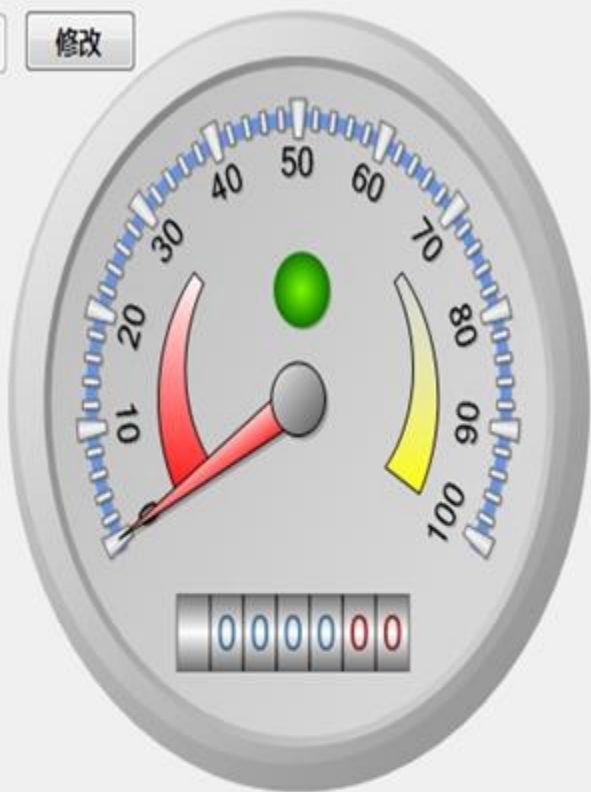
国家、省级精品课程门数/总门数 单位:%



一体化教室/普通教室数 单位:%



考试考核方法改革的门数/总课程门数 单位:%



下一页

专业名	监测指	监测实	监测数	仪表最	监测最	监测最	仪表最	指标ID
计算... 校企...	13	门	0	3	15	20	1	
计算... 实践...	33	%	0	40	60	100	2	
计算... 课程...	70	%	0	66	100	100	3	

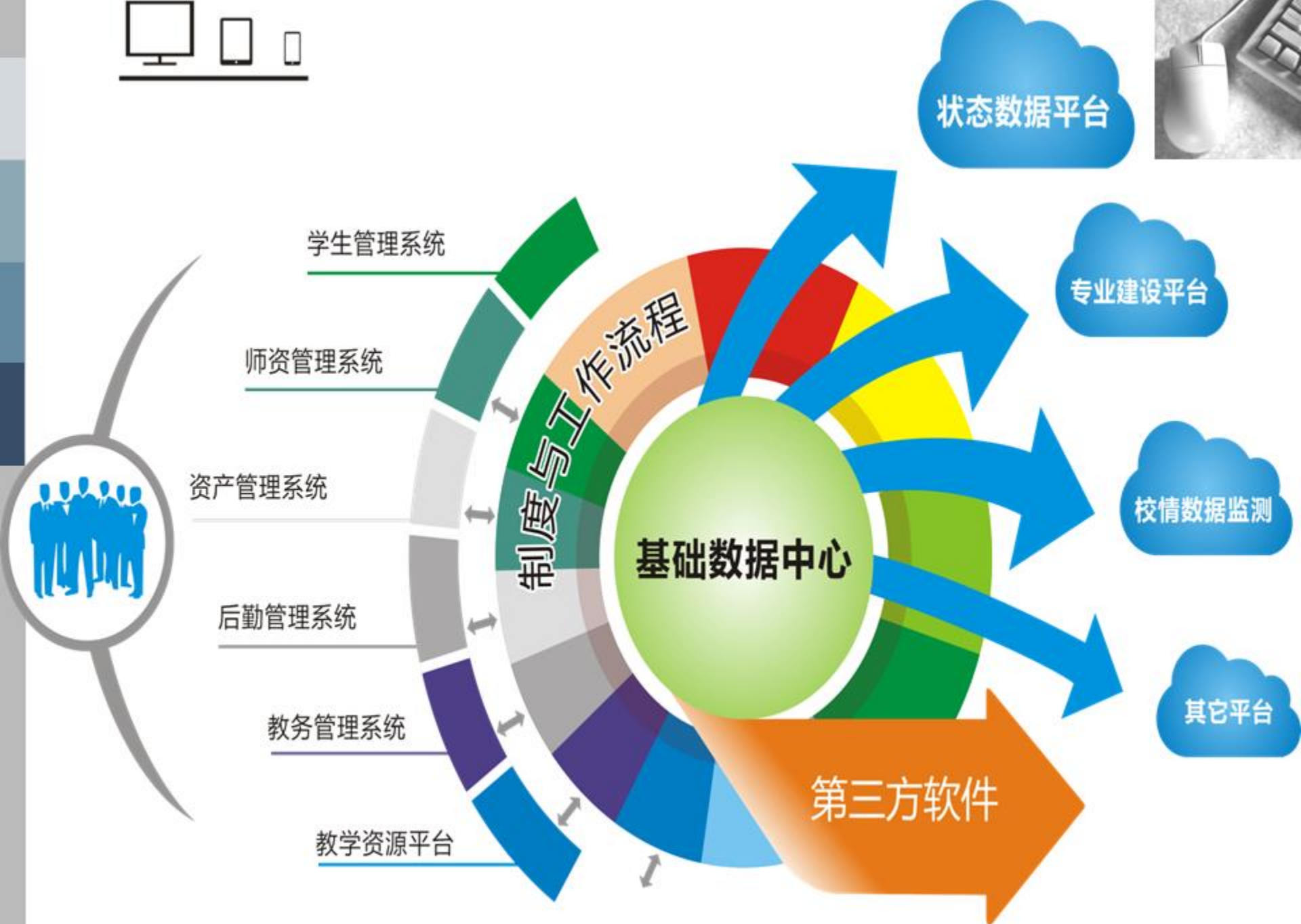
监测指标: 修改

监测专业:

实际数值: 单位: 保存



- ❖ 数据采集过程化
- ❖ 数据存储标准化
- ❖ 数据传输网络化
- ❖ 数据应用常态化
- ❖ 数据管理制度化



全国诊改委平台组主要工作



- ❖ 帮助指导学校建好数据中心，
加强智能校园建设。
- ❖ 帮助指导学校采集过程数据，
打好诊改工作基础。



供你参考

2017年7月6-11日 常州